

# OEKO-TEX®

## NEUREGELUNGEN 2024

OEKO  
TEX®

# HERZLICH WILLKOMMEN!

- **FRAGEN** können über die F&A-Funktion gestellt werden
- **MIKROFON & KAMERA** sind deaktiviert
- Die **AUFZEICHNUNG** stellen wir Ihnen im Nachgang zur Verfügung

Bleiben Sie mit unserem **HOHENSTEIN NEWSLETTER** immer auf dem neuesten Stand!  
Jetzt scannen & anmelden:





HOHENSTEIN

# OEKO-TEX® NEUREGELUNGEN 2024

# Glutaraldehyd (CAS# 111-30-8)

## Was?

- gelöscht

## Warum?

- keine Textilrelevanz beobachtbar  
(immer noch im LEATHER STANDARD und ECO PASSPORT  
reglementiert)

**STANDARD 100**

**Annex 4**

**Annex 6**

**ORGANIC COTTON**

# 1,4-Dioxan (CAS# 123-91-1)

## Was?

- zu VOC hinzugefügt
- 100 mg/kg für ECO PASSPORT
- 10 mg/kg für die anderen Standards

## Warum?

- SVHC
- zunächst als irrelevant eingestuft, bei Stichproben gab es jedoch Positiv-Befunde

**STANDARD 100**

**Annex 4**

**Annex 6**

**ORGANIC COTTON**

**LEATHER STANDARD**

**ECO PASSPORT**

# Bis(4-chlorphenyl)sulfon (CAS# 80-07-9)

## Was?

- hinzugefügt
- 1000 mg/kg

## Warum?

- SVHC
- Verwendung in der Polymersynthese (Kunstfasern, Zubehörteile)

**STANDARD 100**

**Annex 4**

**Annex 6**

**ORGANIC COTTON**

**LEATHER STANDARD**

**ECO PASSPORT**

# Diphenyl(2,4,6-trimethylbenzoyl)phosphinoxid (CAS# 75980-60-8)

## Was?

- hinzugefügt
- 1000 mg/kg

## Warum?

- SVHC
- Verwendung in der Polymersynthese (Kunstfasern, Zubehörteile)

**STANDARD 100**

**Annex 4**

**Annex 6**

**ORGANIC COTTON**

**LEATHER STANDARD**

**ECO PASSPORT**

# Phenol (CAS# 108-95-2)

## Was?

- von „unter Beobachtung“ zum Grenzwert
- 100 mg/kg

## Warum?

- Harmonisierung mit dem STANDARD 100
- mehrere Positiv-Befunde während der Beobachtungsphase

**LEATHER STANDARD**

# Phenol (CAS# 108-95-2)

## Was?

- Fußnote „gilt nicht für Lederchemikalien“ wurde gelöscht

## Warum?

- Phenol wurde zum LEATHER STANDARD hinzugefügt

**ECO PASSPORT**



# VOC, chlorierte Lösemittel, Glycole (verschiedene CAS#)

## Was?

- als Parameter hinzugefügt
- Grenzwerte wie in Anhang 6

## Warum?

- Harmonisierung mit Anhang 6 hinsichtlich der Parameter
- einige VOC waren bereits im Anhang 4 zu finden

**STANDARD 100**

**Annex 4**

**ORGANIC COTTON**

# PFAS (verschiedene CAS#)

## Was?

- Wechsel von PFC zu PFAS
- Wechsel von EOF (10 mg/kg) zu TF (100 mg/kg)  
(gültig seit 01.01.2024)
- Hydrolyseschritt bei *Target*-Analyse eingeführt ⇒ höhere Befunde möglich
- PFCA-verwandte Verbindungen (C<sub>9</sub> – C<sub>14</sub>; 260 µg/kg) und PFHxS (25 µg/kg) hinzugefügt

## Warum?

- effektivere Umsetzung des Verbots für PFAS und Anpassung and gesetzliche Entwicklungen (vor allem REACH und Kalifornien)

**STANDARD 100**

**Annex 4**

**Annex 6**

**ORGANIC COTTON**

**LEATHER STANDARD**

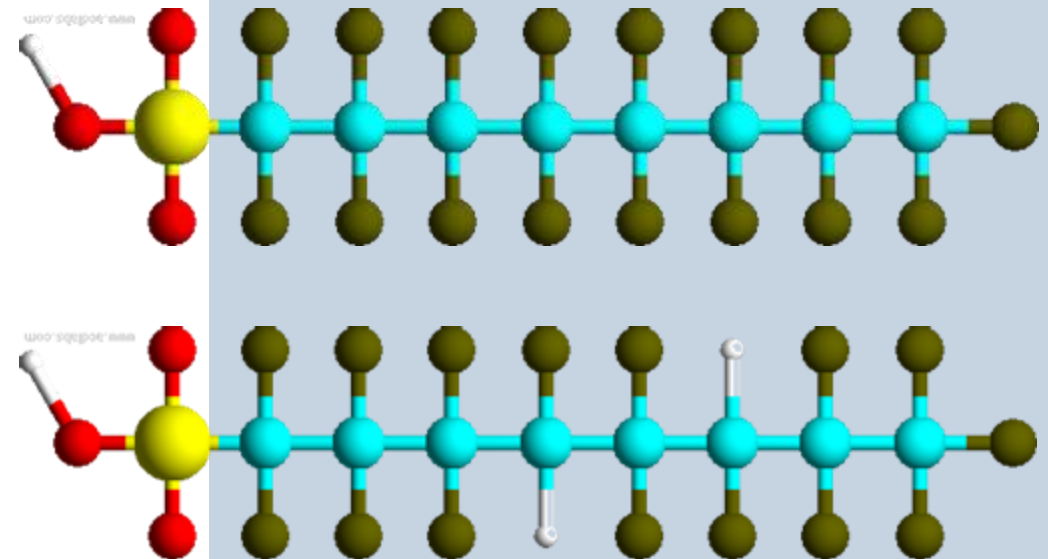
**ECO PASSPORT**

# Exkurs

- früher PFC (per- und polyfluorierte Verbindungen)
- perfluoriert = alle möglichen Positionen sind fluoriert
- polyfluoriert = nicht alle möglichen Positionen sind fluoriert
- mindestens ein voll-fluoriertes Kohlenstoff-Atom
- mehrere tausend Substanzen

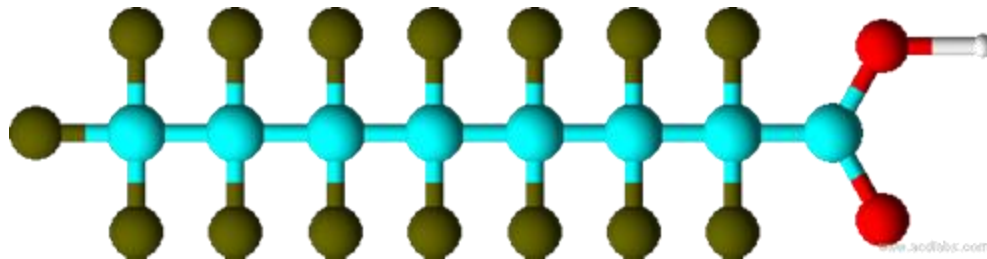
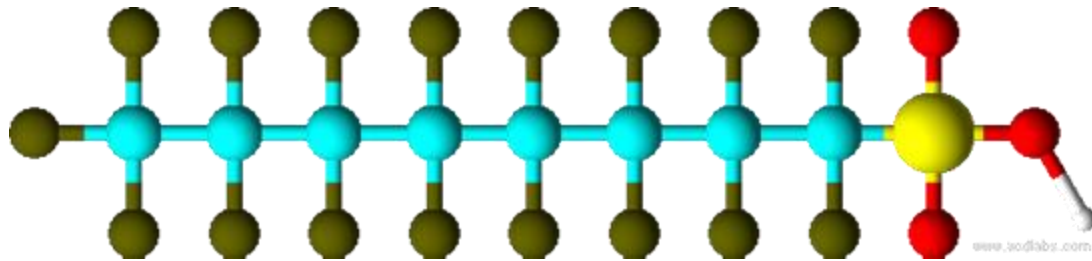
# PFAS

## Per- und polyfluorierte Alkyl-Substanzen



# Exkurs

Gruppierung basierend auf Anzahl Kohlenstoffe vs Anzahl fluorierte Kohlenstoffe vs funktionelle Gruppe



# PFAS

**Per- und polyfluorierte  
Alkyl-Substanzen**

# Exkurs

- Extraktion hängt von den Extraktionsbedingungen ab
- TF, TOF, EOF sind Summenparameter (allgemeine Suche nach Fluor); kann nicht zwischen PFAS-Fluor and Nicht-PFAS-Fluor unterscheiden
- *Target-Analyse* sucht nach spezifischen Verbindungen (~ 40 von Tausenden)
- Hydrolyseschritt ermöglicht es, auch Polymere zu erfassen (zumindest teilweise)  
⇒ kann zu höheren Befunden führen

# PFAS

## Per- und polyfluorierte Alkyl-Substanzen

total fluorine (TF)

total organic fluorine (TOF)

extractable  
organic  
fluorine  
(EOF)

non-  
extractable  
organic  
fluorine

inorganic  
fluorine  
(extractable  
and non-  
extractable)

# pH-Wert (keine CAS#)

## Was?

- Ausnahme für Taffeta hinzugefügt (4,0 – 8,3)
- Ausnahme für Tapeten hinzugefügt (4,0 – 10,0)

## Warum?

- Ausnahmen sind für diese Produkte notwendig (und gerechtfertigt)

**STANDARD 100**

**Annex 4**

**Annex 6**

# **ADCA (CAS# 123-77-3)**

## **Was?**

- Namensänderung zu Azodicarbonamide/Azodicarbonamid

## **Warum?**

- Korrektur

**STANDARD 100**

**Annex 4**

**Annex 6**

**ORGANIC COTTON**

**LEATHER STANDARD**

**ECO PASSPORT**

# Fußnoten 13 und 14 (Anilin, Arylamine)

## Was?

- Fußnote 13 umformuliert
- Fußnote 14 gelöscht

## Warum?

- Korrektur

**STANDARD 100**

**Annex 4**

**Annex 6**

**ORGANIC COTTON**



# Michler's Keton/Bas (CAS# 101-61-1 & 90-94-8)

## Was?

- Änderung von „Farbstoffe mit ...“ zu nur „Michler's Keton/Base“

## Warum?

- Anpassung an Gesetzgebung, bessere Überprüfung

**STANDARD 100**

**Annex 4**

**Annex 6**

**ORGANIC COTTON**

**LEATHER**

**STANDARD**

**ECO PASSPORT**

# Nickel (CAS# 7440-02-0)

## Was?

- Fußnote 7 gelöscht (andere Grenzwerte für metallisches Zubehör in PK II-IV)

## Warum?

- Korrektur

**STANDARD 100**

**Annex 6**

**ORGANIC COTTON**

# SCCP / MCCP (verschiedene CAS#)

## Was?

- geänderter Grenzwert für die Summe SCCP/MCCP
- Grenzwert für MCCP entfällt
- 50 mg/kg (bisher 100 mg/kg)

## Warum?

- Harmonisierung

**LEATHER STANDARD**

# SCCP / MCCP (various CAS#)

## Was?

- Fußnote 17 wurde gelöscht („nicht für Lederchemikalien“)

## Warum?

- Änderung im LEATHER STANDARD

**ECO PASSPORT**

# Carbon Black (CAS# 1333-86-4)

## Was?

- gelöscht

## Warum?

- keine gesetzliche Regulierung

**ECO PASSPORT**

# GVO

## Was?

- Grenzwert erniedrigt
- 5% (bisher 10%)

## Warum?

- strengere Regulierung

**STANDARD 100**

**Annex 4**

**Annex 6**

**ORGANIC COTTON**

# Mikroplastik

## Was?

- kein bewußter Einsatz synthetischer Mikroplastik-Partikel in Dekorationsartikeln

## Warum?

- Anpassung an Gesetzgebung (REACH)

**STANDARD 100**

**Annex 4**

**Annex 6**

**LEATHER STANDARD**

# Sonstiges

## Was?

- Auf den Ebenen Entkörnung und Spinnerei werden die Muster von unseren Auditoren gezogen.
- Kontrollprüfungen bei 25 % der Zertifikate

## Warum?

- zusätzliche Maßnahme für repräsentativere Proben
- höchstes Gefahrenpotential für Betrug und Verunreinigungen
- Harmonisierung mit den anderen OEKO-TEX® Standards

**ORGANIC COTTON**



# Sonstiges

## Was?

- Änderungen hinsichtlich der notwendigen Information bezüglich der Herkunft des Leders

## Warum?

- Einhaltung der Verordnung (EU) 2023/1115 bezüglich Entwaldung

**LEATHER STANDARD**

# Sonstiges

## Was?

- Self-Assessment wurde verkürzt
- neue (Sub-)Kategorien für „Schaumstoff- und Gummiherstellungshilfsmittel“, „Masterbatches“ and „Superabsorbierende Polymere“.
- zusätzliche Spalte in Anhang 4 für Grenzwerte

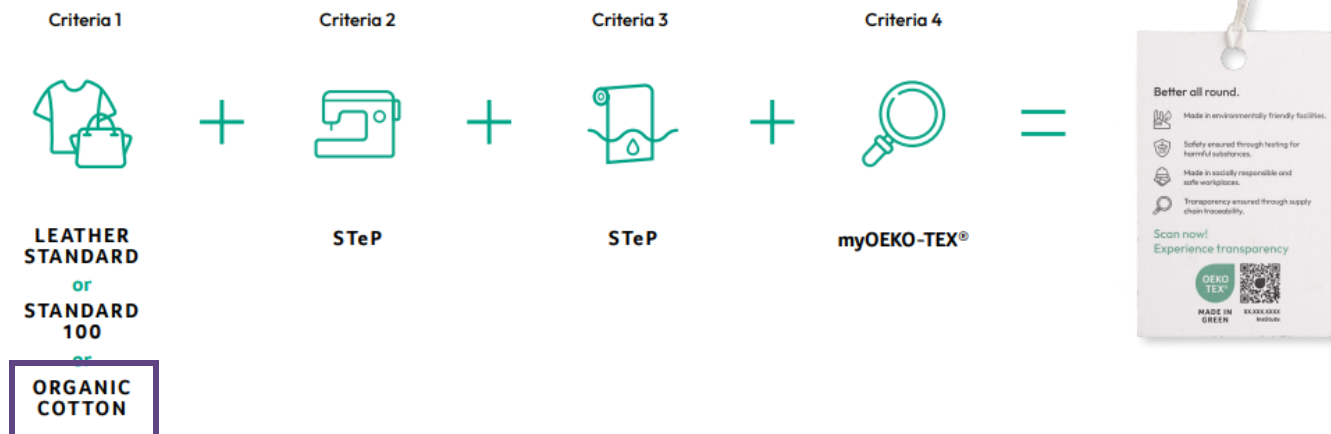
## Warum?

- benutzerfreundlicher und schneller
- mehr/bessere Informationen

**ECO PASSPORT**

# ORGANIC COTTON Integration

Integration von OEKO-TEX® Organic COTTON als Produktzertifikat im Kriterium 1 neben dem STANDARD 100 und dem LEATHER STANDARD



**MADE IN GREEN**

# KRITERIUM 3

## VEREINFACHUNG DER PROZENTREGEL

- Entfernung der 85% Regel
- Für Nass-/chemische Prozesse ist weiterhin eine STeP Zertifizierung notwendig  
(für Komponenten  $\geq 5\%$  des Gesamtgewichts)

→ Anforderungslevel bleibt erhalten

### **Kriterium 3:**

Bestandteile, die fünf oder mehr Prozent des Gesamtgewichts des Endprodukts ausmachen, ~~sowie mindestens 85% des Gesamtgewichts des Artikels,~~ müssen in einer OEKO-TEX® STeP zertifizierten Betriebsstätte hergesteuert worden sein. Dies betrifft ausschließlich Betriebsstätten mit Nass- /chemischen Prozessen (Nass-Spinnprozesse sind ausgeschlossen). Metall- und Kunststoffzubehör sowie Gummi und Karton werden nicht berücksichtigt.

**MADE IN GREEN**

# KRITERIUM 3

## STeP FÜR NASS-SPINNPROZESSE

- Nass-Spinnprozesse sollen in der MADE IN GREEN Lieferkette integriert und nach OEKO-TEX® STeP zertifiziert sein
- Gilt für alle Materialzusammensetzungen von Hauptmaterialien (unabhängig von der Fasermischung)

→ **Ab Januar 2026 verpflichtend!**

### **Kriterium 3:**

Bestandteile, die fünf oder mehr Prozent des Gesamtgewichts des Endprodukts ausmachen, **sowie mindestens 85% des Gesamtgewichts des Artikels**, müssen in einer OEKO-TEX® STeP zertifizierten Betriebsstätte hergesetzt worden sein. Dies betrifft ausschließlich Betriebsstätten mit Nass-/chemischen Prozessen **(Nass-Spinnprozesse sind ausgeschlossen)**. Metall- und Kunststoffzubehör sowie Gummi und Karton werden nicht berücksichtigt.

**MADE IN GREEN**

# Sonstiges

- **Label-Verlängerung**  
Regeln zur jährliche Label-Verlängerung wurden aktualisiert. Label die länger als ein Jahr ungültig waren können nicht erneuert werden.
- **Advertising Label**  
Drittparteien (z.B. Retailer) könne ein MIG Advertising Label verwenden. Voraussetzung ist u.a. die Verknüpfung im MyOEKO-TEX® Portal mit dem MIG-Lieferanten.
- **Terms & Definitions**  
Diverse Ergänzungen

**MADE IN GREEN**

# Assessment Update

Update des STeP Assessment 01.2024

Assessment Review: 75 Fragen haben sich insgesamt geändert

- 3 Fragen: gelöscht
- 5 Fragen: ergänzt
- 67 Fragen: Struktur- oder Wording-Anpassungen

**STeP**

# Sonstiges

- **Großwäschereien**  
Anwendungsbereich wurde um Großwäschereien ergänzt
- **Mikroplastik**  
Maßnahmen zur Vermeidung der Freisetzung von Mikroplastik müssen ergriffen werden
- **ZDHC Kooperation**
  - ZDHC Supplier to Zero erkennt STeP vollumfänglich an
  - ZDHC Foundational Level (Level1): 100% Rabatt für STeP Kunden
  - ZDHC progressiv Level (Level 2): 50% Rabatt für STeP Kunden

**STeP**



Die Neuregelungen treten  
am **1. April 2024** in Kraft.

Die Neuregelung zum  
**Fluorgesamtgehalt (TF)** ist  
bereits seit dem  
**1. Januar 2024** in Kraft.

# KONTAKT

**Dr. Jörg Schlatterer**

[j.schlatterer@hohenstein.com](mailto:j.schlatterer@hohenstein.com)

**Michael Möller**

[m.moeller@hohenstein.com](mailto:m.moeller@hohenstein.com)



HOHENSTEIN